





COMUNE
DI CERVIA

Regione Emilia-Romagna

contributo della Legge regionale 15/2018 – Bando 2020

IL PERCORSO PARTECIPATIVO

SOGGETTO PROMOTORE/DECISORE

Comune di Cervia

RESPONSABILE DEL PROGETTO

Daniela Poggiali

con la collaborazione di

Leonardo Tosi

Daniela Rossi

Monia Pioppi

Gianna Moretti

Gaia Milanese

Alessandra Giordano

CURATORE DEL PERCORSO PARTECIPATIVO

Associazione Professionale Principi Attivi

Monia Guarino, Rebecca Conti

con la collaborazione di

Silvia Scala

IL DOCUMENTO

Curatore del testo

Associazione Professionale Principi Attivi

Impaginazione ed Editing finale

Luglio 2021

Data di approvazione da parte del TdN

24 giugno 2021

Data di condivisione con il CdG

20 luglio 2021

Data di invio al Tecnico di garanzia

20 agosto 2021

IL TAVOLO DI NEGOZIAZIONE

SOGGETTO PROMOTORE/DECISORE

Bianca Maria Manzi, Cesare Zavatta

Assessori di riferimento

Daniela Poggiali

Responsabile del progetto

Leonardo Tosi

Responsabile Servizio Patrimonio

COMPONENTI

Claudia Zavalloni, Giovanni Canali, Alex Montanaro, Mattia Biondi, Enrico Piraccini, Matteo Fusconi, Paola Blina, Federico Emaldi, Silvia Bagnari, Silvia Bortolotti, Stefano Venturi, Jimmi Valentini, Cesare Brusi, Andrea Casadei Della Chiesa

In rappresenta di

Consiglio di Zona + Informagiovani, Associazione Magma, Associazione Zirialab, Associazione Scambiamenti, Agesci Gruppo Scout Cervia 1 (principali realtà di aggregazione giovanile del territorio) + Mosaico coop. soc., Sole coop. soc. + Confartigianato, CNA, ASCOM, Confesercenti (associazioni di categoria)

IL COMITATO DI GARANZIA

Michele Bentini

Comunità di pratiche partecipative - RER

Punto di vista "Rigenerazione"

Claudia Zavalloni, Atus Vernocchi, Ilenia Manganelli

Consiglio di Zona Pinarella-Tagliata

Punto di vista "Comunità"

Pietro Massaro, Azzurra Torricelli, Sofia Torricelli

Punto di vista "Giovani"

IL CALENDARIO

2021

COORDINAMENTO

Tecnico/Politico

5, 9 febbraio / 29 aprile / 14 giugno

TAVOLO DI NEGOZIAZIONE

12 febbraio / 6 aprile / 24 giugno

FORMAZIONE

8, 16 marzo / 6 aprile

GIORNATA SUL CAMPO OSSERVAZIONE PARTECIPANTE

29 aprile

SOPRALLUOGO

6 maggio

QUESTIONARIO

da 6 maggio a 31 maggio

WORKSHOP

13 e 53 maggio

EXHIBIT PUBBLICO

24 giugno

ATTIVAZIONE

SPERIMENTAZIONE DI UN USO TEMPORANEO

MOSTRA FOTOGRAFICA - OSSI DI SEPIA

dal 24 giugno al 25 luglio

COMITATO DI GARANZIA FOCUS GROUP DI VALUTAZIONE

20 luglio

Alex Montanaro
Anna Ponti
Annalisa Canali
Atus Vernocchi
Brunella Garavini
Claudia Zavalloni
Claudio Bolognesi
Cristina Poni
Cristina Zani
Daniela Poggiali
Daniele Filippi
Elisabetta Cereda
Enrico Piraccini
Ester Mazzolani
Fabio Macori
Federico Emaldi
Francesca Neri
Gaia Milanese
Giorgia Cecchi
Giovanni Canali
Giovanni Di Caprio
Giovanni Rocchi
Giulio Cappelli
Giulio Ghetti
Giuseppe Natale
Ilenia Manganelli
Katia Gasperoni
Lanfranco Montanari
Leonardo Tosi
Luca Luperto
Manuela Foschi
Mario Di Massimo
Matteo Ferrari
Matteo Fusconi
Mattia Biondi
Mattia Savioli
Michele Zizzari
Mirco Panzavolta
Morena Panzavolta
Nicolò Cesaretti
Paola Blina
Paolo Caponigri
Pietro Ancarani
Pietro Massaro
Raffaele Gori
Renzo De Lorenzi
Samuele Manuzzi
Silvia Bagnari
Silvia Bortolotti
Silvia Elena Berlati
Simona Rossi
Simone Telloi
Sofia Terracina
Stefano Venturi

PARTECIPANTI

Persone che hanno contribuito attivamente alla formulazione della proposta partecipata (presenza a più attività)

54 PERSONE

di cui

22 donne

32 uomini

Alle 54 persone elencate
sono da aggiungere

598 persone

che hanno compilato il questionario
di cui 120 under 25

IL CONTESTO DI PROGETTO

Inquadramento

Cervia è una città situata in una parte meravigliosa della costa Adriatica, a pochi Km da Ravenna, confinante con Cesena e Cesenatico, con un litorale di 10 km caratterizzato da un arenile di sabbia finissima e da bassi fondali. La popolazione residente è poco meno di **30.000 abitanti** per un totale di quasi 14.000 famiglie.

Il territorio è articolato in 8 zone corrispondenti a quartieri o frazioni (Cervia Centro – Malva Sud – Bova, Milano Marittima, Savio, Castiglione, Pisignano – Cannuzzo, Montaletto - Villa Inferno, Pinarella – Tagliata, Malva Nord – Terme): 5 di queste zone sono a carattere prevalentemente agricolo, mentre le altre 3 contribuiscono a rendere Cervia uno dei più rinomati centri turistici italiani (circa 4 milioni di giornate di presenza di italiani e stranieri ogni anno).

Accanto ai paesaggi più noti per la loro locazione turistica, come il mare, ci sono altre suggestioni ambientali come la pineta, le saline e le larghe di campagna (il 68% del territorio cervese è agricolo) che, nell'insieme, compongono un articolato territorio incorniciato dal Parco Regionale del Delta del Po.

La valorizzazione delle risorse che le diverse anime di questa città esprime – meta turistica, luogo culturale, ambiente di pregio naturalistico, contesto solidale – **sono da tempo al centro di diversi percorsi partecipativi** (circa 30) che l'Amministrazione comunale ha promosso, grazie ai contributi della Regione Emilia-Romagna: (LR 3/2010 e LR 15/2018).

Le esperienze partecipative sviluppate, sono raggruppabili in tre macro categorie progettuali:

- **Laboratori QUIèORA** (beni comuni materiali),
- **Patti strategici** (beni comuni immateriali),
- **Regolamenti sulla partecipazione** (trasversale).

LABORATORI QUIÈORA

I percorsi e le pratiche partecipative, incorniciati nella modalità laboratorio (spazio di confronto e apprendimento collettivo), sono attivati con lo scopo di coinvolgere la comunità nella formulazione di proposte per la ri-funionalizzazione, rivitalizzazione e rigenerazione di beni comuni all'interno di un quadro strategico di valorizzazione organica e integrata dei centri urbani. Ad oggi sono stati realizzati 7 Laboratori "QUIèORA".

L'occasione di attivare un nuovo laboratorio QUIèORA è data dall'**Accordo operativo per la realizzazione di un centro di comunità a Pinarella in via Platone**, attraverso il quale sono stati ceduti all'Amministrazione gli immobili (edificato e terreno) di un importante comparto. L'accordo inquadra genericamente l'interesse pubblico:

“è interesse prioritario promuovere interventi aventi profili di [...] sostenibilità ambientale e sociale, sia nella programmazione degli interventi, sia attraverso azioni di riqualificazione dei tessuti esistenti privilegiando un processo di miglioramento ambientale/paesaggistico, di valorizzazione degli elementi di identità del territorio, [...] di potenziamento del sistema dei servizi [...] coinvolgendo la comunità in tali processi di riqualificazione/rigenerazione della città pubblica.”

IL PERCORSO PARTECIPATIVO

Scopo

Il Comune di Cervia è promotore di **QUIèORA**

• **Come riabitare il presente in modo frugale, inclusivo, sostenibile:** un percorso partecipativo per coinvolgere la comunità nel progetto di riappropriazione e riqualificazione del **comparto ex Conad di Pinarella** da intendersi come **bene comune** sul quale sperimentare **un nuovo modello di rigenerazione urbanistica, sociale, culturale.**

Obiettivi

- Rigenerazione sostenibile di uno spazio urbano.
- Sviluppo solidale del tessuto socio-culturale.
- Crescita di co-economie.
- Integrazione tra Pubblico, Privato, Terzo settore.
- **Cambiare. Sperimentare. Innovare!**

Metè

Il risultato atteso dal percorso partecipativo è la **condivisione di linee guida**, che ontribuiscano a definire:

- il ruolo dello spazio nel contesto di Pinarella,
- le reti e le alleanze con cui costruire sinergie,
- l'unicità e la caratterizzazione dello spazio,
- le attività e i servizi da insediare nello spazio,
- l'ambientazione degli usi (formali e informali),
- le forme di frugalità, inclusività, sostenibilità.

Le tappe del percorso

Fase di CONDIVISIONE

Febbraio/Marzo 2021

Avvio formale del processo
Coordinamento staff interno
Convocazione 1° Tavolo di Negoziazione (TdN)
Coinvolgimento del Consiglio di Zona

Fase di SVOLGIMENTO

Marzo/Maggio 2021

APERTURA

3 Incontri di formazione confronto (staff+TdN)
1 Sopralluogo
Sondaggio (avvio)
Convocazione 2° Tavolo di Negoziazione (TdN)

Maggio/Giugno 2021

COINVOLGIMENTO

Sondaggio (chiusura)
2 Laboratori di coprogettazione (workshop)
Convocazione 3° Tavolo di Negoziazione (TdN)
1 Evento di condivisione (exhibit)

Luglio/Agosto 2021

CHIUSURA

1 Attivazione (sperimentazione di usi temporanei)
1 Focus Group di valutazione (CdG)
Validazione del Documento di proposta partecipata
Avvio del monitoraggio

Questioni in gioco

**RI-GENERAZIONE
BENE URBANO COMPLESSO
NUOVO MODELLO DI RIGENERAZIONE**

COME RIABITARE IL PRESENTE

*in modo
frugale,
inclusivo,
sostenibile?*

Qual è il rapporto tra
**PARTECIPAZIONE
CREATIVITÀ
BENESSERE?**

Un nuovo centro di comunità
QUANTO OSARE?

**DI COSA HA BISOGNO LA COMUNITÀ?
A COSA POSSIAMO DARE RISPOSTA?
CHE COSA SAPPIAMO CON CERTEZZA, OGGI?**

COME INDAGARE IL PUNTO DI VISTA DEGLI ABITANTI UNDER 30
e renderli realmente protagonisti del percorso partecipativo?

COME APPROFONDIRE L'ANALISI DELLE ESIGENZE
a cui il nuovo "centro" potrebbe dare risposta?

COME INDAGARE LE RISORSE COLLETTIVE
che nel nuovo spazio potrebbero essere valorizzate?

COME RENDERE IL NUOVO SPAZIO UN VERO E PROPRIO "CENTRO"
*in una rete di patrimoni e opportunità
che la frazione e il territorio cervese già esprimono?*

Come

**FUNZIONALIZZARE, CARATTERIZZARE,
VIVERE E GESTIRE**

LO SPAZIO INTERNO ED ESTERNO?

Come rendere il contenitore una

**PIAZZA CONTEMPORANEA
A SOCIALITÀ AUMENTATA?**

Quali

RELAZIONI

CON IL QUARTIERE? CON LA CITTÀ? ...EXTRA?

Quali **PRINCIPI, VALORI, ATTENZIONI** *possono*
REGOLARE CONVIVENZA E VITALITÀ
*affinchè lo spazio possa essere generativo
di uno sviluppo comune?*

LA RISOLUZIONE

Decisione

Oggetto del processo è il **coinvolgimento della comunità nella progettazione di un nuovo modello di rigenerazione urbana che consenta di ri-abitare il presente in modo frugale, inclusivo e sostenibile.**

L'occasione è data dal comparto "ex Conad" nella frazione di Pinarella da riqualificare e rifunzionalizzare in chiave eco-logica ed eco-sistemica, con una sperimentazione audace e coraggiosa che accolga le attuali sfide socio economiche, dettate in parte dalla pandemia.

Oggetto, obiettivi e risultati del processo partecipativo riguardano tipologie di interventi che si inseriscono nel processo decisionale di aggiornamento/redazione di:

- **Documento Unico di Programmazione,**
- **Piano Triennale delle Opere Pubbliche,**
- **Carta dei cittadini Attivi.**

Il **Documento di Proposta Partecipata**, ottenuta la **validazione del Tecnico di Garanzia Regionale**, sarà sottoposto all'attenzione del decisore - la **Giunta Comunale** - affinché sia recepito come **LINEE GUIDA per lo sviluppo esecutivo del Accordo Operativo LR 24/17** dedicato al contenitore.

IL MONITORAGGIO

Modalità e strumenti

- **Incontro di coordinamento/aggiornamento** tra componenti del TdN e l'Ente decisore per condividere gli step della decisione, il progressivo sviluppo della proposta, le modalità di dialogo con gli incaricati della progettazione ed esecuzione lavori.
- **Comunicazione dell'esito degli incontri di coordinamento** da parte del TdN e dell'Ente decisore ai partecipanti e alla cittadinanza (news, post, feed, mail).
- **Pubblicazione dei documenti che testimoniano la decisione presa** (atti di Giunta) e/o il suo avvicinarsi verso l'attuazione, evidenziando con un testo di accompagnamento in che modo i contributi sono stati considerati nelle scelte progettuali (definitive ed esecutive).

Per accompagnare le fasi di progettazione e cantierizzazione, mantenendo viva l'attenzione dei partecipanti e della comunità, il **COMITATO DI GARANZIA** propone:

- **promozione di un contest** per l'ideazione del nome e dell'immagine coordinata con cui identificare il nuovo centro di comunità;
- **sperimentazione di usi temporanei** durante la fase di cantierizzazione (es. proiezioni sui teli del cantiere);
- **diffusione radiofonica** del racconto sullo stato di avanzamento lavori (da realizzare insieme a Cervia On Air);
- **definizione del palinsesto attività** del primo anno di vita dello spazio.

MEMORANDUM

Promuovere il

CONTEST PER IDEARE IL NOME

e l'immagine coordinata
da assegnare allo spazio

Proseguire il

CONFRONTO DURANTE LO SVILUPPO DELLA PROGETTAZIONE

realizzare incontri di coordinamento
fra Amministrazione, TdN, CdG, Progettista

Condurre le

DIRETTE RADIOFONICHE SULLO STATO AVANZAMENTO LAVORI

mantenendo alta l'attenzione della comunità

Sperimentare gli

USI TEMPORANEI DURANTE LA FASE DI CANTIERE

interessando i perimetri esterni del contenitore
(predisporre anche una cartellinistica dedicata)

Programmare il

PALINSESTO DI ATTIVITÀ DEL PRIMO ANNO DI VITA

del nuovo centro di comunità

PROPOSTA PARTECIPATA

Quale nuova vita per l'ex Conad?

Premessa

La proposta ricomponi i contributi emersi dalle attività di confronto con la collettività, specificatamente:

- **incontri del Gruppo di coordinamento**
9 referenti di diversi servizi dell'Amministrazione comunale e rappresentanti del Consiglio di Zona di Pinarella Tagliata;
- **incontri del Tavolo di negoziazione**
18 partecipanti rappresentativi delle principali realtà organizzate del territorio;
- **questionario**
598 persone lo hanno compilato interamente su 1350 persone che lo hanno visualizzato;
- **sopralluoghi e workshop** di co-progettazione
54 partecipanti rappresentativi di realtà del terzo settore, referenti delle associazioni di categoria, gruppi informali di giovani, cittadini e cittadine.

Valore aggiunto del percorso sono stati:

- il **cross over** con un altro **progetto partecipativo cervese "Cervia On Air"**, dedicato alla realizzazione di una radio web di comunità (contemporaneamente in corso);
- il **gemellaggio progettuale** con il **progetto partecipativo del Comune di Conselice "C'è spazio per te"**, dedicato anch'esso alla rigenerazione di un analogo spazio commerciale in disuso (lo scambio è stato valorizzato attraverso i rispettivi comitati di garanzia locali).

Proposte

L'esito del **questionario** (598 risposte, di cui 120 di persone under 25) ha rappresentato il **punto di partenza** per il confronto ideativo e co-progettuale, sviluppato con attività in presenza.

Dal questionario sono emerse le seguenti aspirazioni di comunità correlate al futuro dello spazio ex Conad sono le seguenti:

Spazio "ex Conad"

*Il recupero di questo contenitore
è una grande opportunità:
tu come vedi il futuro di questo luogo?*

La maggior parte dei partecipanti ha risposto:

- **un luogo di produzione artistica e musicale**, di promozione dei talenti culturali, di sperimentazione;
- **un luogo in cui attivare relazioni**, stimolare l'aggregazione sociale, offrire stimoli culturali, mescolare opportunità;
- **un luogo inclusivo, aperto a tutti**, senza etichette, senza obbligo di consumo, accessibile nell'informalità.

*Che tipo di opportunità socio-culturali
potrebbe offrire Pinarella
che a Cervia oggi mancano o sono limitate?*

La maggior parte dei partecipanti ha selezionato come priorità le seguenti opzioni (scelta multipla):

- laboratori creativi, artistici, artigianali;
- spettacoli culturali o musical;
- spazi di ritrovo e aggregazione informale;
- spazio di gioco in gruppo (da tavolo, digitale, ...);
- sale studio / sale compiti;
- cinema e/o cineforum;
- spazio per performance, sperimentazioni, prove.

In relazione agli esiti del questionario, nei workshop di co-progettazione è stata elaborata e condivisa l'identità dello spazio:

piazza contemporanea a socialità aumentata

*caratterizzata da 10 coppie
di elementi qualitativi e valoriali*

on site • on line
materiale • immateriale
connessione • trasmissione
intersecazione • ibridazione
creatività • sviluppo
programmato • spontaneo
stabile • temporaneo
accessibilità • inclusività
gratuità • circolarità
flessibilità • mutevolezza

**Per dare vita a questa identità
sono state condivise le seguenti funzioni:**

ESTERNO

Punto di "Benvenuto"

(info point, vetrate o muri informativi)

Giardino di parole (a parete) con spazio espositivo

Giardino urbano (orizzontale e verticale)

INTERNO

Area Gioco / Ludoteca / Atelier creativo / Spazio Compiti

Sala prove (Teatro&Danza) / Sala disciplina / Sala spettacolo

Portineria di comunità / Caffetteria sociale / Salotto letterario

Co-Working / Sala studio / Formazione / Convegni / Proiezioni

Sala cinema / Sala giochi digitali

Deposito / Magazzino

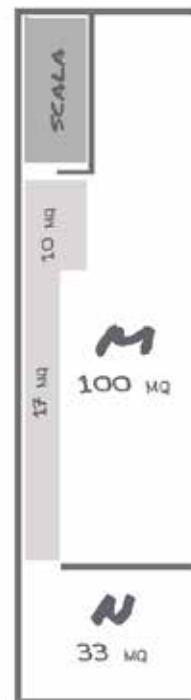
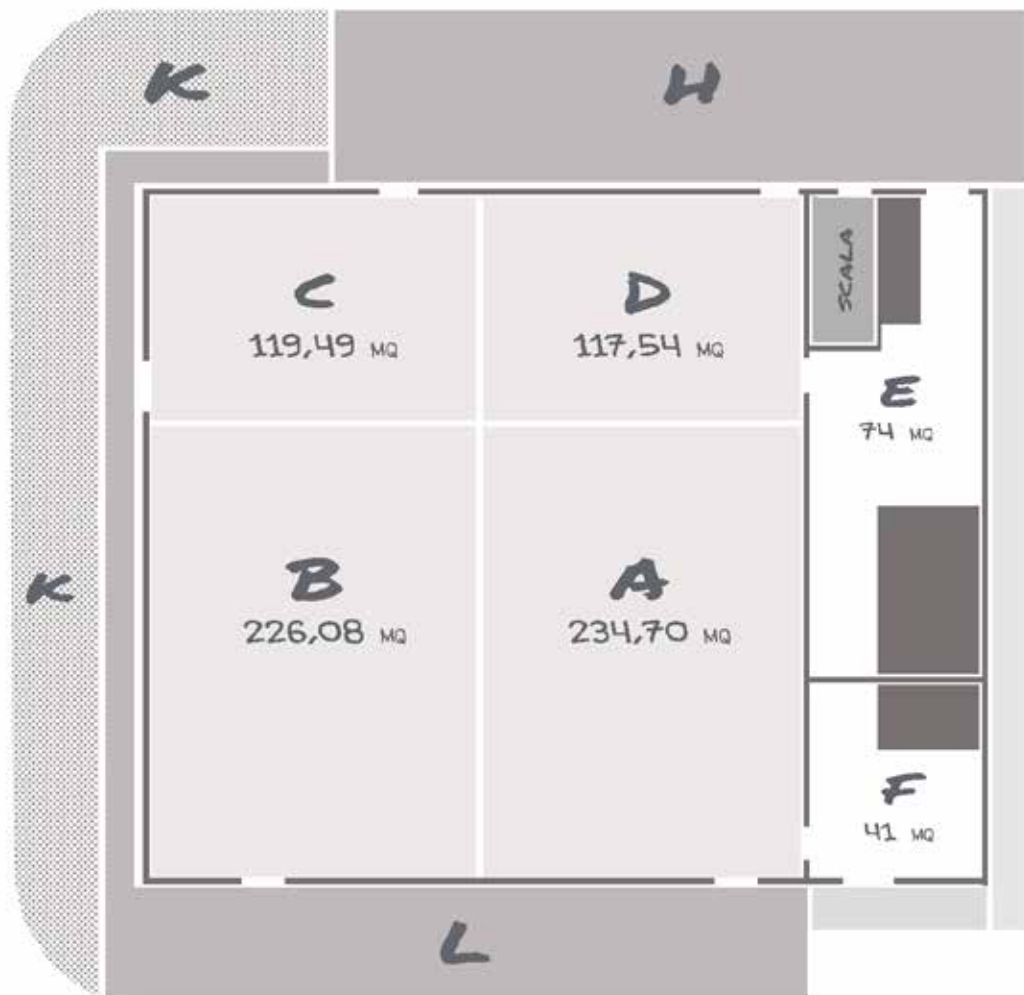
Sala di registrazione professionale

Radio web di comunità*

NOTA

La radio web è stato condiviso essere uno strumento e opportunità sia per portare "fuori" quanto succederà all'interno del contenitore ex Conad riqualificato, sia per portare "dentro" ciò che la comunità tutta è capace di esprimere, creando con la narrazione un punto di contatto generativo con il territorio.





VIA PLATONE

FUNZIONI

PIANO TERRA

- A** Area Gioco / Ludoteca / Atelier creativo / Spazio Compiti
- B** Sala prove Teatro & Danza / Sala disciplina / Sala spettacolo
- C** Portineria di comunità / Caffetteria sociale / Salotto letterario
- D** Co-Working / Sala studio / Formazione / Convegni / Proiezioni
- E** Sala cinema / Sala giochi digitali
- F** Magazzino

A e B sono funzioni a vocazione più culturale

C e D sono funzioni a vocazione più aggregativa

A, B, C, D sono spazi che possono ospitare riunioni, assemblee

PIANO PRIMO

- M** Sala di registrazione professionale
- N** Radio web

PERTINENZE

- L** “Benvenute” point / Eco-mobility point (bici, TPL) / “Vetrata informative”
- H** “Benvenute” / Giardino di parole (a parete) / Spazio espositivo
- K** Giardino urbano (orizzontale e verticale)

Ambientazione

Il confronto su identità e funzioni ha consentito di sottolineare l'importanza di **rendere lo spazio permeabile e attraversabile, mescolando formalità e informalità, puntando su multifunzionalità e adattabilità dello spazio**, considerando tra i "materiali" della composizione anche il tempo (con la co-programmazione degli spazi).

Ingressi

Entrambe i fronti sono stati considerati come ingressi principali, senza gerarchia, proprio in funzione delle vocazioni culturali e aggregative assegnate alle due porzioni dello spazio interno.

Per lo spazio M si immagina un ingresso indipendente ed esclusivo, mentre per lo spazio F un ingresso autonomo dall'esterno (una sorta di "magazzino di quartiere") ma anche la possibilità di comunicazione con lo spazio A.

Le pertinenze sono da valorizzare all'insegna dell'accoglienza con "benvenute" e "giardini" di diverse natura (letterari, artistici, permacultura).

In relazione a spazi esterni ed interni, **le pareti di confine sono soglie da valorizzare con interventi legati all'urban art** (anche in versione 2.0) **e all'ecologia** (giardino e/o orto-giardino verticale), che invitano ad entrare e attraversare la piazza, anche a "sbirciare" su ciò che capita all'interno.

Da valutare la possibilità di sperimentare anche smart wall con mosaico di tasselli dotati di servizi digitali (interagibili con il proprio smart phone) e wi-fi al servizio di residenti e cittadini (infopoint virtuale). **Le scelte di caratterizzazione delle pareti di confine sono orientate ad offrire esperienze estetico-sensoriali che cambiano nel tempo.**

Piano terra

PARETI INTERNE

Un ruolo fondamentale è stato riconosciuto alla **caratterizzazione delle pareti interne** che articolano lo spazio:

- la parete che separa lo spazio A-B (culturale) dallo spazio C-D (aggregativo) la si immagina come **perimetro più strutturato**, da valorizzare come **spazio verticale attrezzato e funzionante anche come contenitore**, dentro al quale allocare dispositivi, materiali e arredi, mantenendo la possibilità di apertura in qualche punto;
- la parete che separa lo spazio C dal D e lo spazio A dal B la si immagina come **perimetro più leggero e mobile, da caratterizzare più sul piano estetico che funzionale**, per consentire una piena intersecazione tra gli spazi ed esprimere l'insieme delle opportunità delle due macro-zone culturale e aggregativa.

Arredi

Internamente, si propone l'allestimento degli spazi con **arredi multifunzione e/o movimentabili**, ad esempio armadi contenitori le cui ante sono lavagne e tavoli a ribalta, mini tribune mobili e con funzione di contenitore per scenografie. Si immagina dunque **uno spazio cangiante, adattabile alle esigenze con poche attrezzature fisse**.

Nello spazio A con funzione più laboratoriale è da valutare la possibilità di inserire un punto acqua con livello rettangolare a vasca (da collocare eventualmente nello spazio F, pensato come deposito-magazzino).

Da valutare con attenzione il posizionamento di americane e luci a soffitto (non si immaginano spettacoli o concerti, quanto la possibilità di fare prove teatrali e piccole esibizioni).

Per lo spazio C dedicato a portineria di comunità e caffetteria sociale si propone un allestimento semplice - un lavandino, una macchinetta del caffè, un forno a microonde – per dare la possibilità ai ragazzi di fare prove di autonomia e ai fruitori delle attività di prendersi un momento di relax. **NON si propone un bar o una cucina, quanto un salotto ricreativo da far vivere anche in collaborazione con i gestori dei bar di quartiere.**





► **Possibilità di ingresso autonomo**

► **Ingresso all'open space**
(due fronti di uguale importanza)



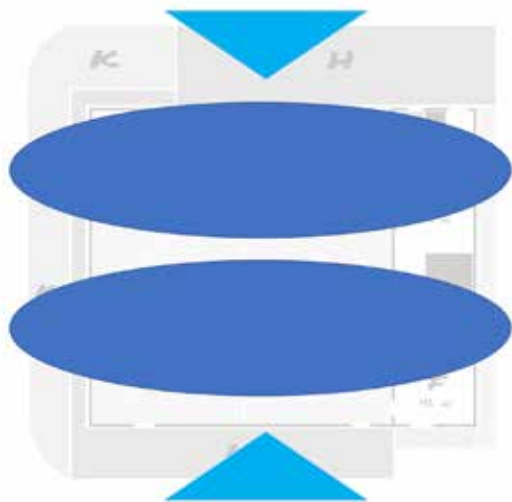
— **Parete più strutturata**
(da valorizzare anche come spazio contenitore)

- - - **Parete più mobile**
(da usare come separazione occasionale)



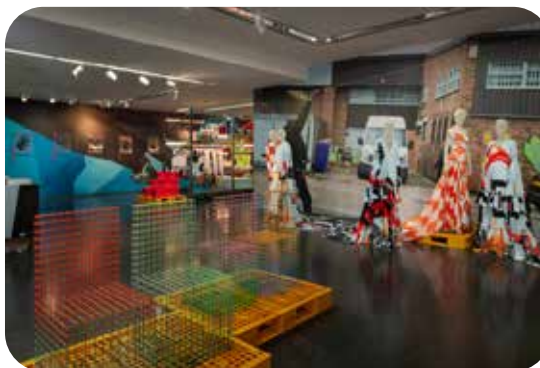
PIANO TERRA

- A** Area Gioco / Ludoteca / Atelier creativo / Spazio Compiti
- B** Sala prove Teatro & Danza / Sala disciplina / Sala spettacolo
- C** Portineria di comunità / Caffetteria sociale / Salotto letterario
- D** Co-Working / Sala studio / Formazione / Convegni / Proiezioni
- E** Sala cinema / Sala giochi digitali



**SPAZIO PIÙ
AGGREGATIVO**

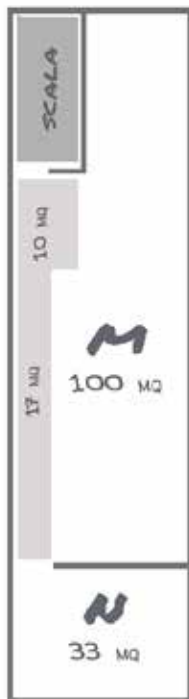
**SPAZIO PIÙ
CULTURALE**





PIANO PRIMO

M Sala di registrazione professionale **N** Radio web



RADIO WEB

Esigenze

Isolamento acustico

Equipaggiamento hardware e software

(computer, software di automazione radiofonica, microfoni, supporti microfoni, mixer, cuffia, piattaforma streaming, wifi)

STUDIO DI REGISTRAZIONE PROFESSIONALE

REGIA E CONTROL ROOM

Esigenze

Isolamento e trattamento acustico

Equipaggiamento hardware e software

(computer e programmi professionali, interfaccia audio professionale, microfoni e monitor acustici professionali)

Magazzino

SALE PROVE/REGISTRAZIONE

Esigenze

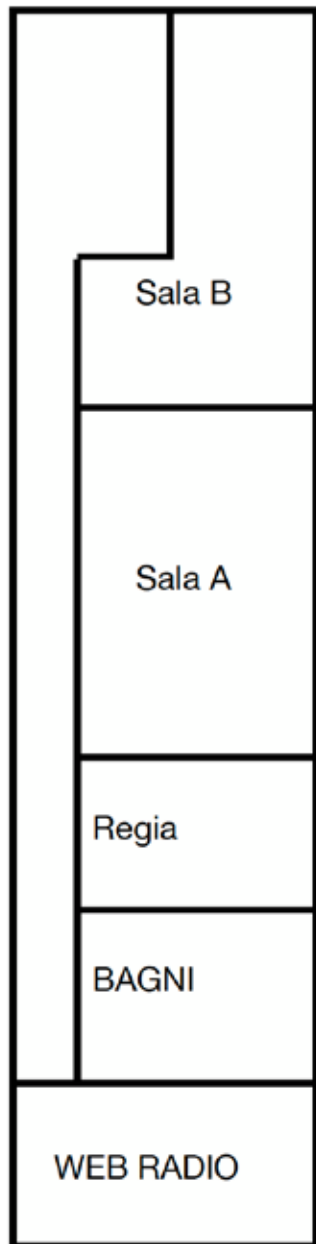
Isolamento e trattamento acustico

Equipaggiamento musicale

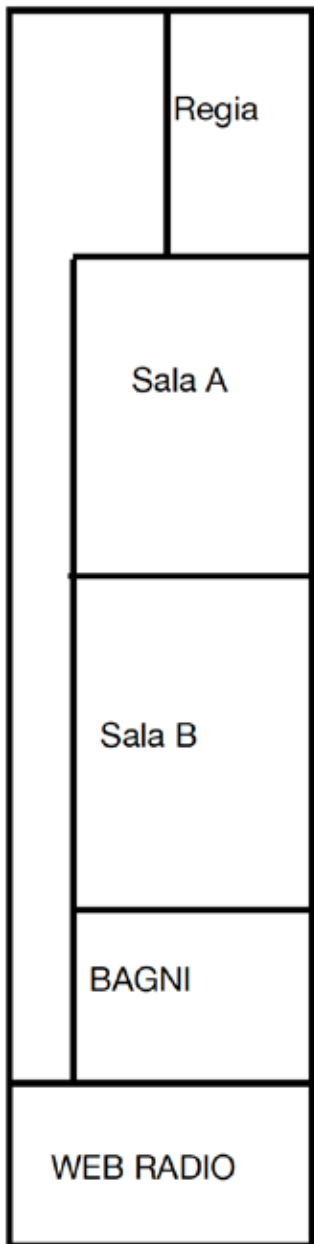
(batteria, amplificatori per basso e chitarra, piano elettrico e impianto e microfoni per la voce.)

La Regia e le due Sale A e B dovranno essere collegate con cablaggi di cavi e visivi (finestre o videocamere).

Disegno 1



Disegno 2



PERTINENZE

H “Benvenute” / Giardino di parole (a parete)
Spazio espositivo

K Giardino urbano (orizzontale e verticale)

L “Benvenute” point / Eco-mobility point (bici, TPL)
“Vetrare informative”



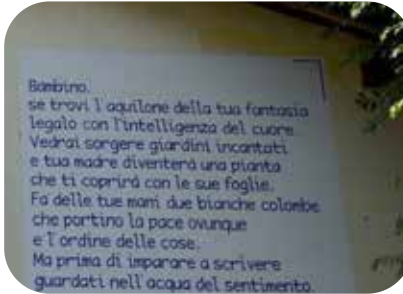
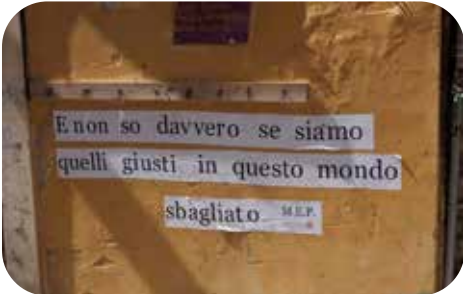


PERIMETRI

il valore delle soglie: ecologiche, colorate, narranti

Recinzione esterna

Muratura esterna



FINALMENTE QUI È ORA E' ADESSO E VICINA...
E SCOMMETTO CHE TUTTI ^{QUI} NON VEDANO L'ORA!!!
Michelle Zitter

L'OPPORTUNITÀ PER REALIZZARE I NOSTRI SOGNI
Marta M.

UNO SPAZIO ALL'AVANGUARDIA CHE TRASFORMA' PIANOGIA IN UNA
ECCELLENZA CULTURALE E ARTISTICA DELLA REGIONE

- Emma

UNA GRANDE OPPORTUNITÀ' PER TUTTA CERVA... E NON
SOLO!

Gabriele Di Cerio

UN OPPORTUNITÀ PER TUTTA LA COMUNITÀ NATIA

B

QUI ORA È FUTURO X LA NOSTRA COMUNITÀ
GRAZIE. I GIOVANI SONO IL FUTURO
ATHOS