

DOCUMENTO DI PROPOSTA PARTECIPATA

Titolo del processo: PLANNING BY BIKE

Ente proponente: Unione dei Comuni della Bassa Reggiana

Ente titolare della decisione: Unione dei Comuni della Bassa Reggiana

Data di presentazione del DocPP al Tavolo di Negoziazione: 24 e 30 gennaio 2024

Data di invio del DocPP al Tecnico di garanzia della partecipazione: 1 febbraio 2024

SEZIONE 1 – IL PROCESSO PARTECIPATIVO

Oggetto del percorso

L'oggetto del percorso riguarda l'elaborazione di linee guida e indirizzi strategici volti al potenziamento delle connessioni ciclabili e della rete di mobilità dolce, nel rispetto della LR 24/2017 e in sinergia con la procedura di redazione del nuovo Piano Urbanistico Generale (PUG) sovracomunale dei comuni di Boretto, Brescello, Gualtieri, Guastalla, Luzzara, Novellara, Poviglio. Il percorso partecipativo ha coinvolto diverse realtà sociali e la popolazione, con particolare attenzione alla fascia giovanile compresa tra 14 e 34 anni, al fine di definire le strategie future del PUG in relazione ai temi della mobilità dolce (le connessioni ciclabili, i percorsi casa-scuola, i collegamenti con servizi commerciali di prossimità ed i poli dei servizi pubblici, il potenziamento della rete, l'intermodalità, ecc.). Il Comune di Reggiolo, che ha già approvato il PUG come ente sperimentatore individuato dalla Regione, è stato coinvolto nel percorso in oggetto, apportando il proprio contributo sulla base dell'esperienza maturata.

L'atto amministrativo collegato al percorso è rappresentato dalla Delibera di Giunta dell'Unione dei Comuni della Bassa Reggiana n. 144 del 30/11/2022.

Sintesi del percorso

Il percorso è promosso dall'Unione dei Comuni (formata da Boretto, Brescello, Gualtieri, Guastalla, Luzzara, Novellara, Poviglio, Reggiolo) in partenariato con il Consorzio di Bonifica Emilia Centrale, la Locanda dei Pontieri, River Passion srl e la ProLoco di Gualtieri.

Il percorso è inoltre supportato da un accordo formale sottoscritto con l'Osservatorio Paesaggio Bassa Reggiana, il Consorzio Bonifica Terre dei Gonzaga e l'Agenzia Locale Mobilità e Trasporto Pubblico Locale.

Sulla base delle finalità generali condivise con partner e firmatari, gli obiettivi del percorso sono stati:

- costruire un quadro partecipato dell'attuale situazione della rete infrastrutturale dedicata alla mobilità dolce, in particolare rivolta a ciclisti e pedoni;
- costituire una base di informazioni che consentano di mettere in luce le potenzialità e le criticità della rete esistente;
- individuare i poli, gli ambiti, i luoghi da meglio collegare e connettere (ambiti commerciali, servizi pubblici, percorsi casa-scuola/lavoro, luoghi di aggregazione, ecc.);
- delineare una risposta efficace ai bisogni della popolazione (con particolare riferimento alla fascia giovanile e dei soggetti più fragili), riguardanti il rafforzamento delle connessioni ciclabili e della rete di mobilità dolce;



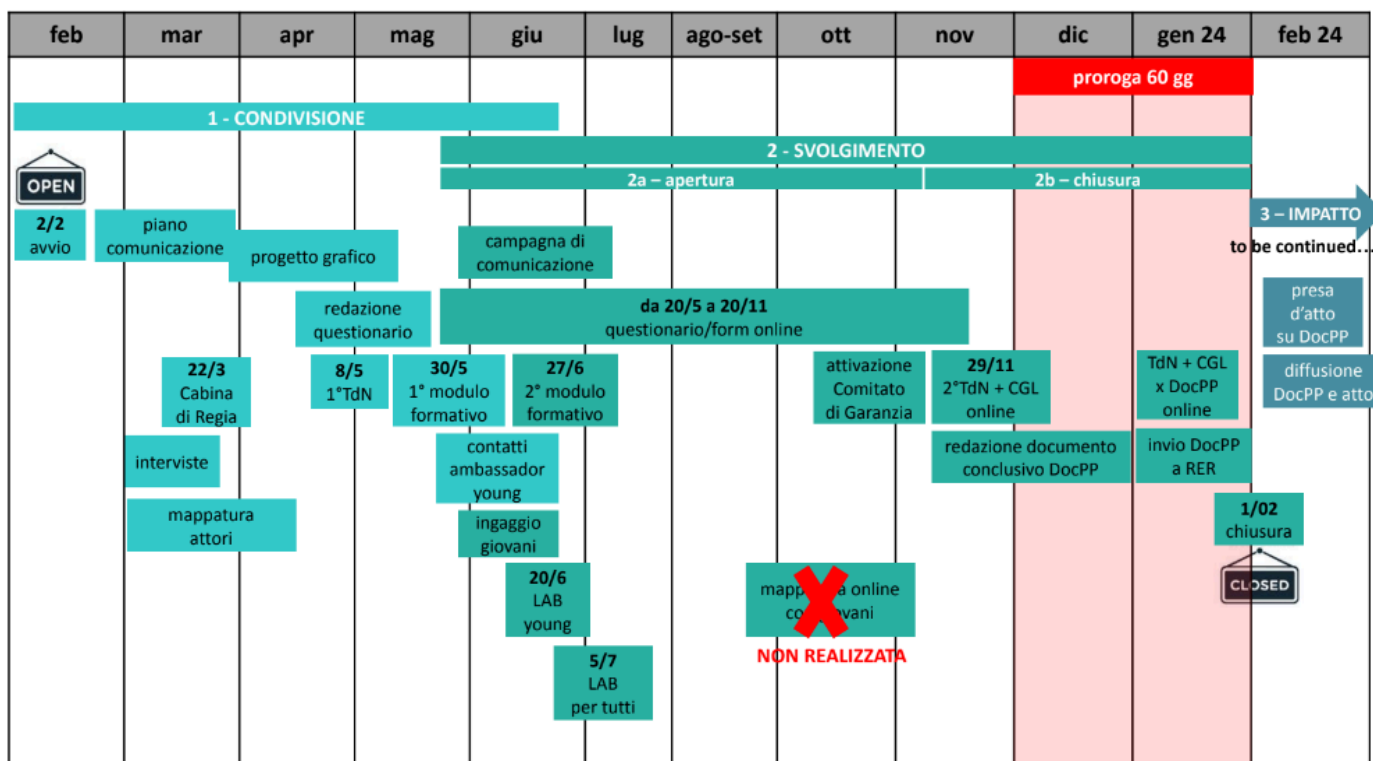
- sostenere l'accessibilità lenta per sostenere il processo di sensibilizzazione della popolazione, soprattutto di quella giovanile, rispetto al valore identitario del paesaggio e per una fruizione più consapevole del paesaggio stesso;
- rafforzare il concetto di mobilità lenta nell'ambito della fruizione sostenibile del paesaggio dell'Unione Bassa Reggiana e valorizzazione della dimensione ecologica, percettivo-conoscitiva, strategica, e turistico-ricreativa;
- promuovere il dialogo tra diversi ambiti di policies (urbanistica, ecologica, economica, commerciale, marketing, turistica, dei servizi alla persona, etc.) per elaborare elementi di integrazione del Quadro Conoscitivo e delle linee strategiche d'intervento del PUG intercomunale;
- creare le condizioni per integrare le azioni dei progetti già in essere.

Le azioni adottate per raggiungere questi obiettivi sono state:

- n. 2 momenti di formazione online (30/5 e 27/6/2023) aperti ai componenti del TdN e ad altri attori interessati;
- un questionario pubblico diffuso online (306 risposte);
- n. 2 attività laboratoriali di coprogettazione, di cui una riservata agli under 35 (20/6/2023 a Guastalla) e l'altra aperta a tutti (5/7/2023 a Novellara)

Per rafforzare il coinvolgimento dei soggetti promotori, sono state inoltre organizzate delle interviste online con la componente politica e tecnica dell'Unione (1-7-8 marzo 2023) ed un incontro in presenza con la Cabina di Regia (22 marzo 2023).

Schema Cronoprogramma



Aspetti inattesi e cambiamenti

Rispetto a quanto previsto da progetto, i laboratori di coprogettazione non hanno previsto sopralluoghi (geocaching) per difficoltà logistiche, ma sono stati organizzati due momenti laboratoriali in presenza con attività di mappatura e di progettazione cartacea, con la possibilità di implementare le proposte attraverso lo strumento MyMaps.

Non è stato realizzato il laboratorio di mappatura online con le scuole per difficoltà organizzative dovute alle tempistiche con gli istituti comprensivi.

Il percorso, avviato ufficialmente il 2 febbraio 2023, è stato esteso a 12 mesi (originariamente pianificato per 10) grazie a una proroga di 60 giorni concessa dalla Regione Emilia-Romagna ai sensi dell'art. 15 comma 3 della L.R. 15/2018. Questo tempo aggiuntivo è stato necessario per garantire il completamento efficace delle attività nella fase di chiusura.

SEZIONE 2 – GLI ESITI DEL PROCESSO PARTECIPATIVO

Gli esiti del percorso partecipativo assumono la forma di (in via prevalente):

- o Linee guida
- o Indirizzi o raccomandazioni
- o Indicazioni di priorità
- o Proposta progettuale

Le proposte per il soggetto titolare della decisione

Proposte emerse dai laboratori

Ai due laboratori di coprogettazione in presenza hanno partecipato 23 cittadine/i, elaborando complessivamente 6 proposte di gruppo, focalizzate su diverse aree geografiche.

Le attività svolte avevano l'obiettivo di far emergere proposte riguardanti:

- la creazione di nuovi tracciati o collegamenti tra tracciati esistenti che interessano tutto il territorio dell'Unione;
- l'individuazione di punti di interesse per rendere attrattiva l'area e valorizzare le bellezze del territorio;
- la segnalazione di elementi di sicurezza stradale (es. zone 30, illuminazione, segnaletica).

Le scelte progettuali e le indicazioni sono state motivate principalmente dalla necessità di:

- mettere in sicurezza la rete stradale in una prospettiva di mobilità lenta, introducendo zone 30 ed implementando il sistema di illuminazione in specifiche aree;
- agevolare piccoli spostamenti quotidiani in bici, sia attraverso nuovi collegamenti sia completando la rete ciclabile esistente, favorendo la connessione tra i Comuni dell'Unione;
- valorizzare il patrimonio naturalistico lungo il fiume Po, collegando i Comuni con l'area fluviale;
- promuovere l'offerta gastronomica e paesaggistica attraverso la creazione di itinerari cicloturistici;

Oltre alle proposte sviluppate durante i laboratori, è stata offerta la possibilità di integrare ulteriori suggerimenti tramite e-mail e sperimentando l'uso di MyMap a seguito dei corsi di formazione.

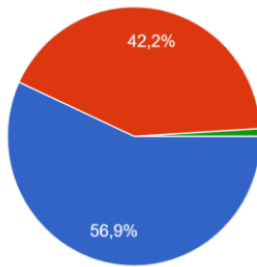
Tutte le proposte emerse sono state digitalizzate e rese accessibili su [MyMaps](#).

Vedi anche Allegato

Indicazioni emerse dal questionario

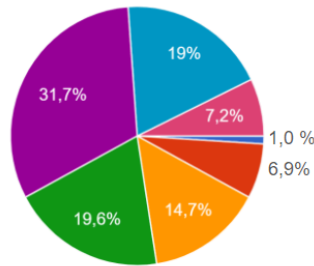
Il questionario online, diffuso da maggio a novembre 2023, ha registrato 306 risposte. Di seguito, si riportano i principali dati relativi al campione di partecipanti:

Qual è il tuo genere?
306 risposte



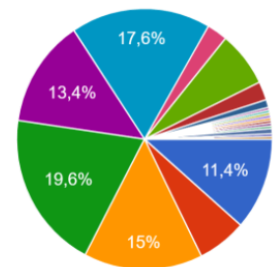
- Femminile
- Maschile
- Altro
- Preferisco non rispondere

Qual è la tua fascia d'età?
306 risposte



- Meno di 18 anni
- 18-24
- 25-34
- 35-44
- 45-54
- 55-65
- oltre i 65
- under 35 tot 22,6%

In che Comune abiti?
306 risposte



- Boretto
- Brescello
- Gualtieri
- Guastalla
- Luzzara
- Novellara
- Poviglio
- Reggiolo

Emergono forti livelli di partecipazione femminile (56.9%), con il 22.6% di rispondenti under 35. I Comuni di provenienza predominanti sono, nell'ordine, Guastalla, Novellara, Gualtieri e Luzzara.

Per quanto riguarda la sezione del questionario relativa alle abitudini legate alla mobilità sostenibile, sono emerse le seguenti informazioni:

- l'86.3% dei partecipanti utilizza la bicicletta.
- gli scopi principali dell'utilizzo della bicicletta sono il divertimento (80%), lo sport (42.5%), e il lavoro (25%).
- Per quanto riguarda il tipo di spostamento, prevalgono quelli intercomunali (67.8%), seguiti da quelli interni al Comune (66.3%) e fuori dall'Unione (29.2%).
- Le principali difficoltà riscontrate nell'utilizzo della bicicletta sono, in ordine di rilevanza: la sicurezza stradale (74.5%), la discontinuità dei tracciati (74.2%), il traffico (48.3%), l'illuminazione (29.6%), e la segnaletica (13.5%).

Relativamente ai comportamenti, si è evidenziato che il potenziamento delle piste ciclabili esistenti, la creazione di una rete ciclabile per l'Unione, e l'implementazione di un sistema di intermodalità con il trasporto pubblico locale incentiverebbero un maggiore utilizzo delle biciclette. I fattori che maggiormente influenzano l'uso della bicicletta sono la sicurezza stradale, lo stile di vita e le abitudini, nonché la cultura legata alla mobilità sostenibile.

L'87.3% dei partecipanti ritiene che una rete ciclabile per l'Unione faciliterebbe gli spostamenti in bicicletta. Emergono quindi tre aspetti principali:

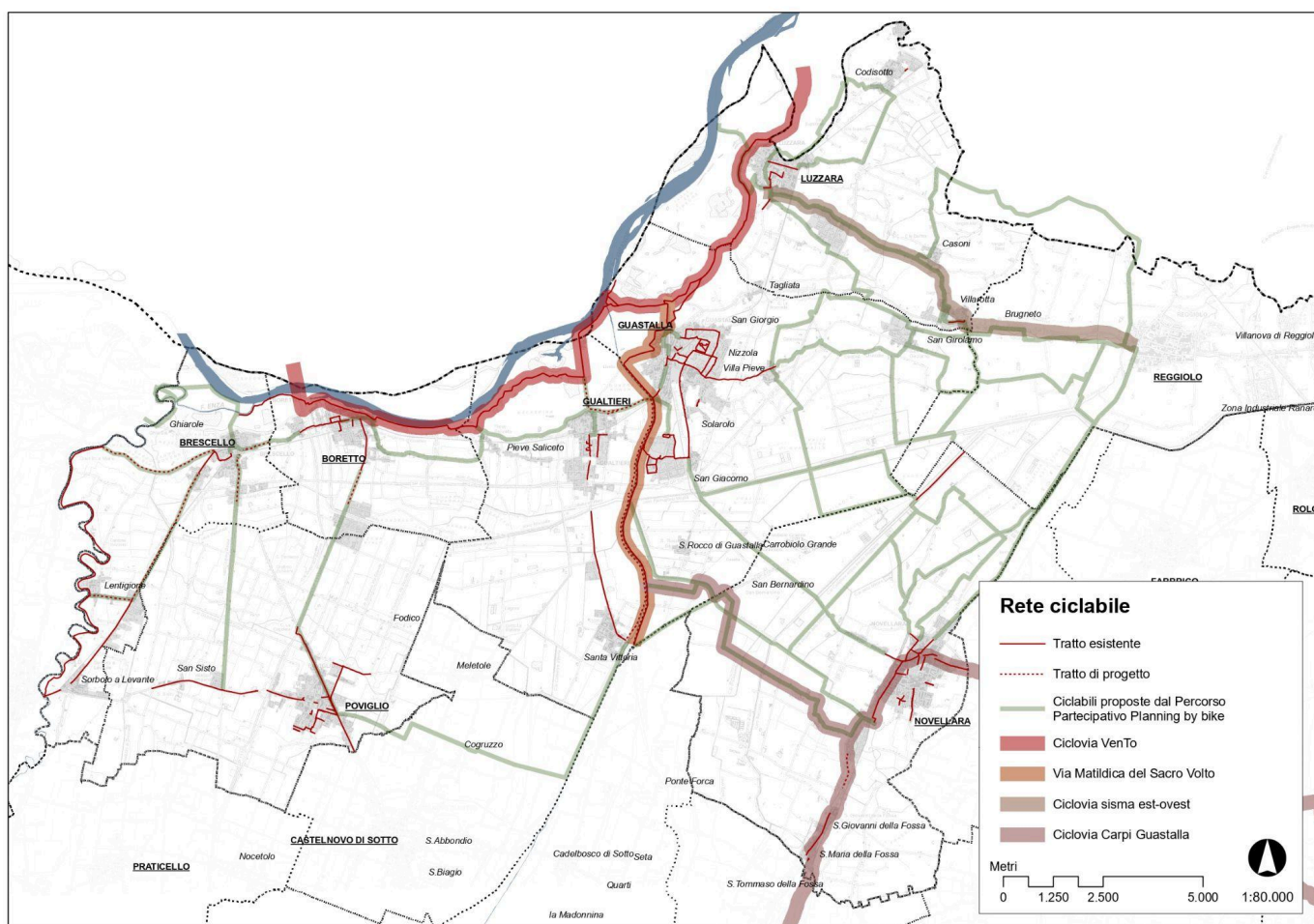
- La sicurezza stradale.
- Il potenziamento delle infrastrutture esistenti e la visione strategica della mobilità dolce come Unione di Comuni.
- La promozione di una cultura della mobilità, specialmente rivolta al pubblico giovane.

Decisioni pubbliche connesse agli esiti del percorso partecipativo

Le proposte emerse dal percorso partecipativo rappresentano linee guida e di indirizzo sul tema dell'educazione alla mobilità sostenibile e della sicurezza stradale, tematiche rilevanti e prioritarie per

l'Unione e i comuni che la compongono, che rendono le attività svolte nel percorso "Planning by Bike" significative e di notevole interesse.

Le proposte di nuovi percorsi ciclabili (o completamento di esistenti) saranno anche trasmesse all'Ufficio di Piano intercomunale che si sta occupando, insieme ai tecnici progettisti, della redazione del nuovo strumento urbanistico intercomunale (PUG) per i comuni di Boretto, Brescello, Gualtieri, Guastalla, Luzzara, Novellara e Poviglio. In seguito, dopo la validazione del Documento di proposta partecipata da parte del Tecnico di garanzia, sarà la Giunta Unione (organo di governo formato dagli 8 sindaci dei comuni dell'Unione) a recepire le conclusioni del processo partecipativo con proprio atto deliberativo. Le conclusioni del processo partecipativo saranno integrate nella documentazione tecnica inerente i temi della mobilità all'interno del nuovo PUG intercomunale, come da immagine sotto riportata.



SEZIONE 3 – MONITORAGGIO

Impegni dell'ente responsabile (art. 18 – bando 2022)

Come sopra riportato, l'atto che recepirà il DocPP sarà una Delibera di Giunta dell'Unione (organo di governo formato dagli 8 sindaci dei comuni dell'Unione) che sarà predisposta entro fine febbraio 2024. L'assunzione del PUG intercomunale, ai sensi dell'art. 45 della L.R. 24/2017, è prevista indicativamente entro il primo semestre del 2024.

Si proporrà ai Sindaci di impegnarsi in modo concreto, anche nei singoli comuni, sui temi dell'educazione alla mobilità sostenibile e sulla sicurezza stradale, per quanto di competenza dell'ente locale.

L'Unione, grazie alla funzione di Promozione del Territorio e Marketing Territoriale, si impegnerà anche a migliorare la promozione dell'offerta gastronomica e paesaggistica tramite itinerari cicloturistici, realizzazione anche dei nuovi (annualità 2024/2025).

Strutture operative

Gli esiti del percorso partecipativo saranno valutati dai funzionari dell'Unione dei servizi Protezione Civile e Marketing Territoriale, oltre che dall'Ufficio di Piano intercomunale (formato da funzionari dei comuni) che si sta occupando, insieme ai tecnici progettisti, della redazione del nuovo strumento urbanistico intercomunale (PUG) per i comuni di Boretto, Brescello, Gualtieri, Guastalla, Luzzara, Novellara e Poviglio, in sinergia con gli uffici tecnici comunali.

Tempi della decisione

L'ente titolare della decisione (Giunta Unione) si esprimerà in merito all'accoglimento delle proposte esito del percorso entro il 29/02/2024.

Tempi e modi dell'informazione pubblica

Le informazioni inerenti il percorso partecipativo "Planning by Bike" sono visibili nella [sezione dedicata](#) interna al sito web dell'Unione Bassa Reggiana, dove resteranno fino a quando non saranno recepite nell'apposita sezione in costruzione sul nuovo PUG intercomunale.

Le informazioni saranno pubblicate anche sulla [sezione dell'Osservatorio del Paesaggio Bassa Reggiana](#).

Le decisioni assunte in merito agli esiti del processo partecipativo saranno comunicate tramite e-mail a tutti i partecipanti ai laboratori e a chi ha compilato i questionari, oltre che diffuse a tutta la cittadinanza e non solo utilizzando i social media e i siti web di Unione e comuni con comunicazioni mirate.

ALLEGATO

Le proposte raccolte durante i laboratori (sotto immagine esemplificativa) sono consultabili su [MyMaps](#).

